

Gebrauchs-, Wartungs- und Montageanleitung



Kids Tramp Track (Art.-Nr. 97004; 97006; 97008; 97009)

Allgemeine Daten	2
Wartungsempfehlungen	3
Stückliste	4
Sicherheitsregeln für den Trampolingebrauch	5
Einbauzeichnung	7
Montageanleitung	11
TÜV-Zertifikat	14

Allgemeine Daten

Norm: DIN EN 1176

Art.-Nr. 97004: Kids TrampTrack „Playground“ 4 m

- Maße Rahmen: 156 x 423 x 71 cm, feuerverzinkt, bestehend aus Oberrahmen und Verstrebungen
- Gewicht: 313 kg

Art.-Nr. 97006: Kids TrampTrack „Playground“ 6 m

- Maße Rahmen: 156 x 631 x 71 cm, feuerverzinkt, bestehend aus Oberrahmen und Verstrebungen
- Gewicht: 429 kg

Art.-Nr. 97008: Kids TrampTrack „Playground“ 8 m

- Maße Rahmen: 156 x 831 x 71 cm, feuerverzinkt, bestehend aus Oberrahmen und Verstrebungen
- Gewicht: 544 kg

Art.-Nr. 97009: Kids TrampTrack „Playground“ 10 m

- Maße Rahmen: 156 x 1031 x 71 cm, feuerverzinkt, bestehend aus Oberrahmen und Verstrebungen
- Gewicht: 659 kg

Aufstellorte für die Kids Tramp Track

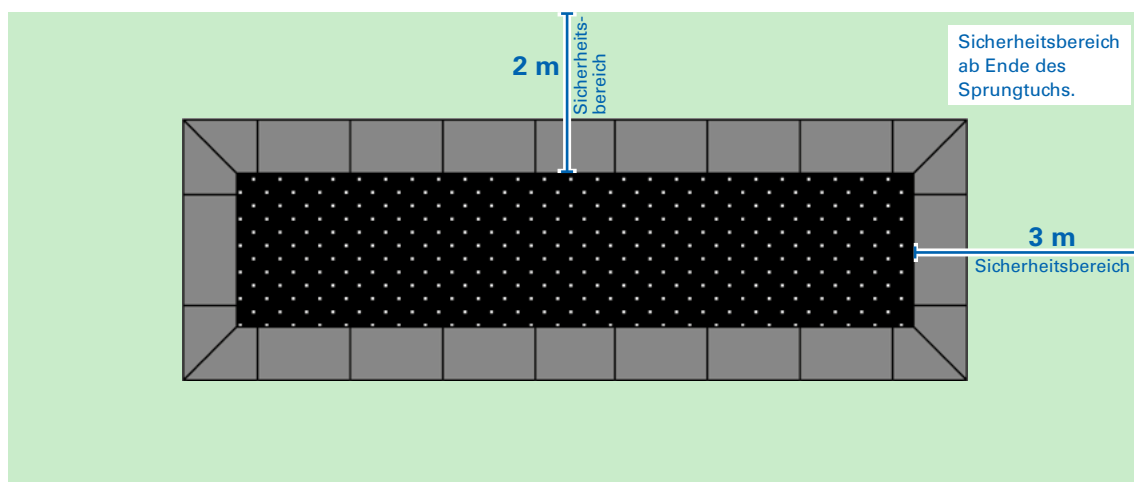
Grundsätzlich sollte das Gerät mit orangem Sprungtuch nur in einem überwachten Bereich installiert sein, mit schwarzem Sprungtuch darf das Trampolin auch im nicht überwachten Bereich eingebaut werden.

- | | | |
|----------------------------|-----------------------------------|---|
| • Öffentliche Parkanlagen | • Freizeitparks | • Überwachte/nicht überwachte Spielplätze |
| • Gartenschaugelände | • Ferienanlagen und Campingplätze | • Vitalparcours, Fitnesspfade, |
| • Schulen und Kindergärten | • Einkaufszentren | Fitnessparcours |
| • Frei- und Schwimmbäder | • Indoor-Spielhallen | • usw. |

Sicherheitsbereich und -abstände – Siehe Seite 6

Oben: Über dem Trampolin sollte mindestens ein etwa 3,50 m freier Raum sein (keine Äste, Stromleitungen usw.).

Seitlich: um das Trampolin herum muss allseitig noch ein **Sicherheitsbereich von mindestens 2 x 3 m** berücksichtigt werden.



Planungshinweise

Die Art der Ausgestaltung der Grube und des umliegenden Bereichs um die Grube ist von den örtlichen Gegebenheiten abhängig. Im Zweifelsfall ist der Gartenbauer bzw. das zuständige Bauunternehmen, das die Grube aushebt, zu befragen.

Montagehinweise

Das Trampolin wird demontiert angeliefert. Benötigt werden ausreichend Helfer, um das Trampolin vom LKW abzuladen und an den Aufstellort zu bringen. Die Einhängestifte im Sprungtuch müssen selbst eingehängt werden.

Einbauzeit nach Grubenvorbereitung

Die Trampolinbahn wird demontiert ausgeliefert. Für den Aufbau und das Einbringen in die Grube sind ca. 120 Minuten (je nach Länge der Bahn) zu veranschlagen. Das Aufkleben der Fallschutzplatten beträgt ca. 30 - 60 Minuten.

Benötigte Spezialwerkzeuge

Für das Ausheben der Grube benötigen Sie eine Schaufel oder einen Bagger.

Fundamentplan

Vorgaben sind aus den Einbauvorschlägen zu entnehmen.

Wartungsempfehlungen

Pflege und Pflegemittel

Die Kids Tramp Track benötigt keine spezielle Pflege. Während den Wintermonaten ist evtl. ein Abdecken des Sprungtuchs nötig. Große anhaltende Schneelasten belasten die Sprungfedern unnötig. Der Schnee muss regelmäßig vorsichtig entfernt oder das Sprungtuch während den Wintermonaten demontiert werden. Um die Grube zu reinigen, kann das Sprungtuch teilweise entfernt werden.

Inspektion

Die Trampoline sind immer vor Gebrauch auf mögliche Beschädigungen zu untersuchen. Insbesondere ist darauf zu achten, dass Fallschutz, Sprungtuch und Federn keine Beschädigungen aufweisen. Schäden sind unverzüglich zu beheben. Bei Zweifeln, ob das Gerät funktionstüchtig ist, ist dieses immer von einer fachkundigen Person (z. B. Gerätewart oder Wartungsfirma) zu begutachten.

Die Geräte im öffentlichen Bereich sind regelmäßig von den entsprechenden Wartungsdiensten, die die Spielplätze betreuen, auf ihren einwandfreien technischen Zustand zu überprüfen.

Wartung / Unterhalt

Werden beim Sprungtuch, Fallschutz oder den Federn Mängel festgestellt, welche ein gefahrloses Springen verhindern, muss die KidsTramp Track gesperrt und die Mängel unverzüglich beseitigt werden. Bei Zweifeln, ob das Gerät funktionstüchtig ist, ist dieses von einer fachkundigen Person (z. B. Spielplatzbetreiber, Gerätewart oder Wartungsfirma) zu begutachten.

Reparaturmaßnahmen

- Fehlende Teile sind zu ersetzen
- Beschädigte Sprungtücher sind auszutauschen
- Überdehnte, beschädigte und lahme Federn sind zu wechseln. Diese sind daran zu erkennen, dass der Federkörper z.B. ungleichmäßige Windungsabstände aufweist oder dass Dehnungen im Federkörper im entspannten Zustand nicht mehr in den Ausgangszustand zurückgehen.

Federaustausch:

- **Ausbau:** Die Stahlfeder mit Hilfe des mitgelieferten Montagewerkzeugs (Federspanner) zuerst am Sprungtuch, dann an den angeschweißten Einhängehaken am Trampolinrahmen aushängen.
- **Einbau:** Die neue Stahlfeder zuerst am Rahmen, dann am Sprungtuch einhängen. Das Einhängen wird erleichtert, wenn der Einhängehaken am Tuch etwas hochgestellt wird.

Wichtig: Die Federn immer mit der Öse nach unten im Sprungtuch einhängen!



ART DER INSPEKTION	HÄUFIGKEIT	INHALT
Visuelle Routineinspektion	<ul style="list-style-type: none"> • Monatlich bei geringer Nutzung; • Wöchentlich bei mäßig starker Benutzung; • Täglich bei starker Beanspruchung oder bei großer Vandalismusgefahr. 	<ul style="list-style-type: none"> • Sichtprüfung Sprungtuch und Fallschutz; • Sichtprüfung Vollständigkeit der Federn; • Prüfung auf Sauberkeit, scharfe Kanten, Beschaffenheit der angrenzenden Bodenfläche usw.
Operative Inspektion	<ul style="list-style-type: none"> • Vierteljährlich bei geringer Benutzung; • monatlich bei häufigerer Beanspruchung. 	Zusätzlich zur visuellen Kontrolle <ul style="list-style-type: none"> • Prüfung der Bodenfreiheit; • Prüfung auf Korrosionsschäden; • Prüfung auf fehlende Teile; • Prüfung auf übermäßigen Verschleiß.
Jährliche Hauptinspektion	<ul style="list-style-type: none"> • Einmal jährlich. 	Allgemeine Feststellung des betriebssicheren Zustands der Anlage. Zusätzlich zu visuellen und operativen Inspektion, prüfen ob: <ul style="list-style-type: none"> • die Aufhängung des Tuchs in einwandfreiem Zustand ist; • der Rahmen keine Risse oder sonstige Beschädigungen aufweist; • die Federn nicht beschädigt oder überdehnt sind; • der Fallschutz ordnungsgemäß angebracht ist; • die Federn immer mit der Öse nach unten einhängen.

Stückliste (Lieferumfang)

	97004	97006	97008	97009
Oberrahmen bestehend aus:				
<ul style="list-style-type: none"> • Stirnteile mit Federaufhängung Rahmenkonstruktion 	2	2	2	2
<ul style="list-style-type: none"> • Längsteile mit Federaufhängung Rahmenkonstruktion 	4	6	8	10
Rahmenverstrebenungen	1	2	3	4
Satz Holzplatten mit Befestigungsschrauben	2x 156x35 cm, 4x 182x35 cm	2x 156x35 cm, 4x 182x35 cm, 2x 200x35 cm	2x 156x35 cm, 4x 182x35 cm, 4x 200x35 cm	2x 156x35 cm, 4x 182x35 cm, 6x 200x35 cm
Fallschutzplatten-System* grau	1	1	1	1
Klebekartuschen für Fallschutzplatten-System	7	8	12	15
Sprungtuch mit Einhängestiften	1	1	1	1
Stahlfedern	80	114	148	182

***Achtung:** die Geräte besitzen ein gültiges TÜV-Zertifikat in Verbindung mit den EUROFLEX®-Fallschutzplatten der Firma Kraiburg Relastec. Werden Fallschutz-Systeme anderer Hersteller verwendet, ist darauf zu achten, dass diese zwingend für Fallhöhen von mindestens 1 m zugelassen und zertifiziert sind (gem. DIN EN 1177).

Hinweis: die Betonkomponenten sind nicht im Lieferumfang enthalten!

Alle Ersatzteile erhalten Sie auf Anfrage bei Eurotramp.



Dieses High-End-Produkt ist höchsten Anforderungen ausgesetzt. Aus Sicherheitsgründen nur Original-Ersatzteile verwenden! Die Verwendung von Nicht-Original-Ersatzteilen kann für den Nutzer erhebliche Risiken (Unfallgefahr, technische Defekte, Verlust der Herstellerhaftung, Verlust des Garantieanspruchs usw.) bedeuten.

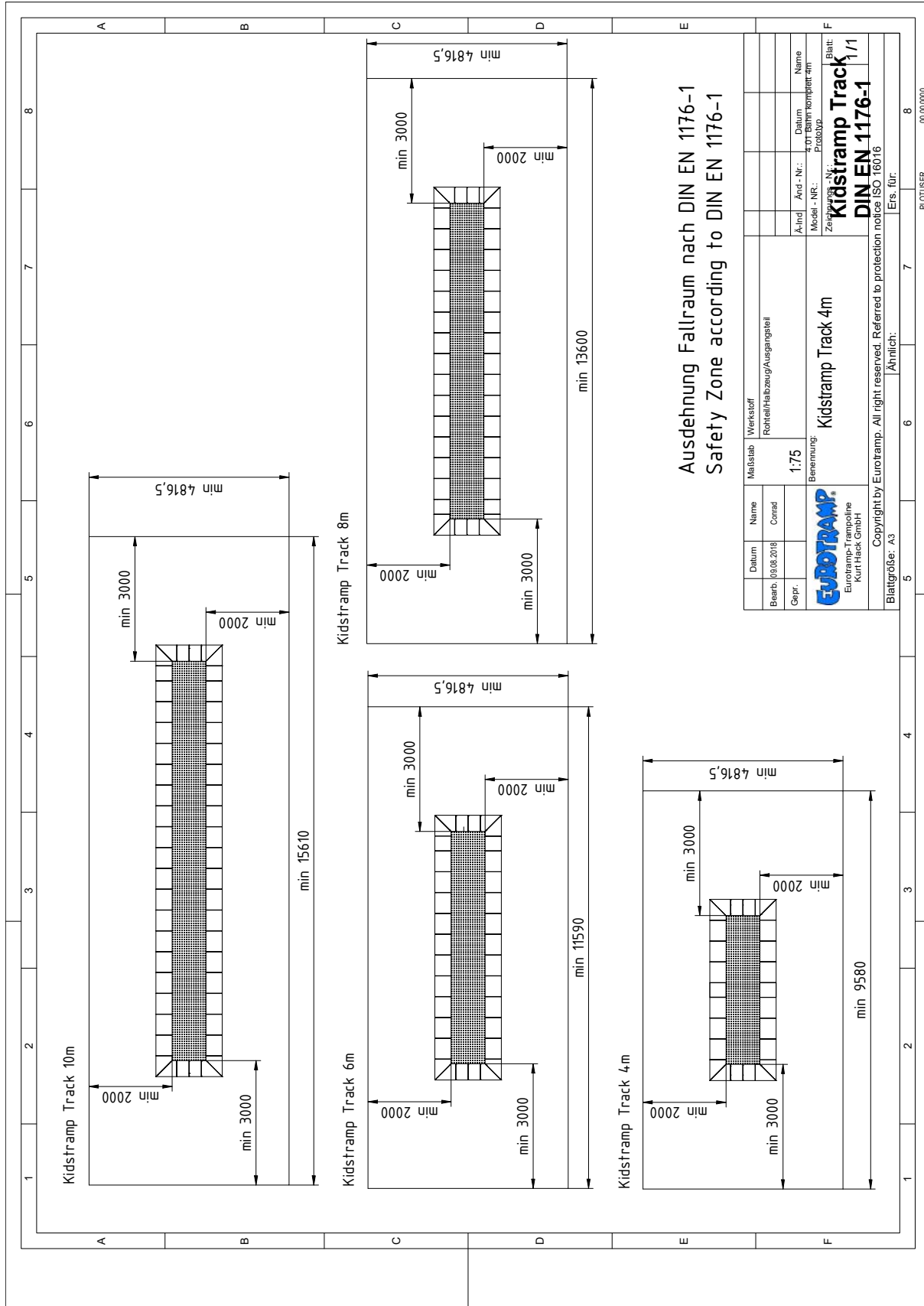
Sicherheitshinweise für den Trampolingebrauch

Ernsthafte Verletzungen ereignen sich nicht nur durch das Herunterfallen vom Trampolin, auch unkontrollierte Landungen auf den Kopf oder das Genick können auf dem Sprungtuch zu lebensbedrohlichen Verletzungen führen. Der beste Schutz vor Unfällen und Verletzungen ist der Respekt beim Springen und das Einhalten von einigen Sicherheitsregeln. Vor der Benutzung des Trampolins sollte man sich vergewissern, dass sich das Gerät in einem einwandfreien technischen Zustand befindet.

Die wichtigsten Punkte:

- Springe nur alleine, denn mehrere Springer auf der Matte bilden ein erhebliches Unfallrisiko.
- Nie vom Trampolin herunter springen. Wer die Kräfte auf dem Trampolin unterschätzt, setzt sich erheblichen Gefahren aus.
- Nicht über seine konditionellen und motorischen Fähigkeiten springen, ansonsten bringt man sich in große Gefahr.
- Ernsthafte Verletzungen ereignen sich nicht nur durch das Herunterfallen vom Trampolin, auch unkontrollierte Landungen auf den Kopf oder das Genick können auf der Sprungmatte zu lebensbedrohlichen Verletzungen führen. Daher sind auf diesen Trampolinen alle Übungselemente mit einem Überschlag (Salto, Bauchsprung usw.) strikt verboten.
- In der kalten Jahreszeit ist Vorsicht geboten. Nach Entfernen des Schnees vom Sprungtuch steht dem Trampolinspringen jedoch auch in dieser Jahreszeit nichts im Weg.
- Große andauernde Schneelasten belasten die Sprungfedern unnötig. Der Schnee muss regelmäßig vorsichtig entfernt oder das Sprungtuch während den Wintermonaten demontiert werden. Optional besteht die Möglichkeit, eine begehbare Abdeckung aus Holz zu erwerben, die das Sprungtuch vor Witterungseinflüssen schützt und die Benutzung des Gerätes verhindert.

Sicherheitsbereich Kids Tramp Track-Modelle

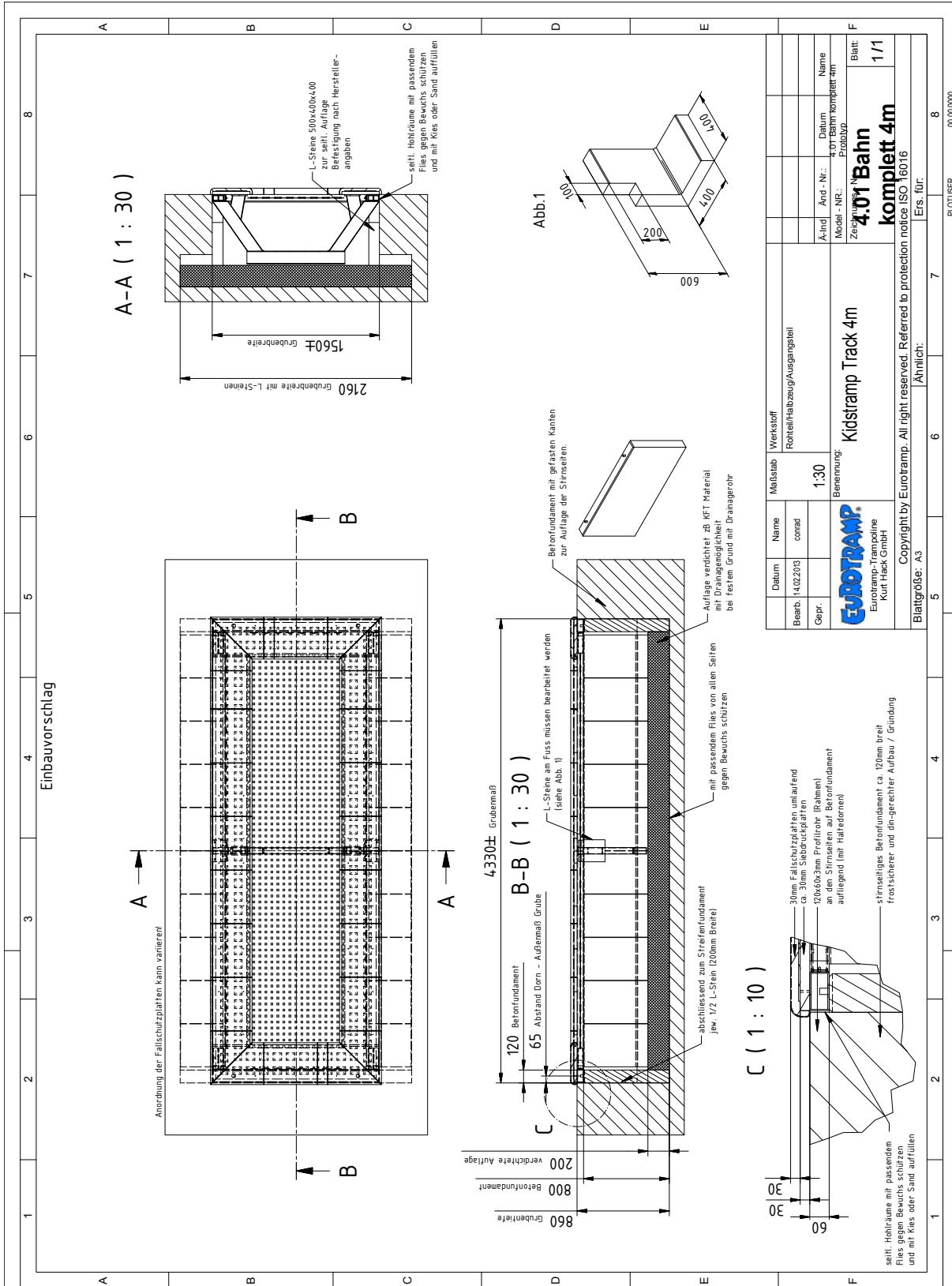


Ausdehnung Fallraum nach DIN EN 1176-1
 Safety Zone according to DIN EN 1176-1

Datum	Name	Maßstab	Werkstoff	Name	
Bearb. 10.02.2018	Conrad	1:75	Rohrteil/Halbzeug/Ausgangsteil	Name	
Gepr.				Datum vom kompletten Prototyp	
			Benennung:		Blatt:
Eurotramp-Trampoline Kurt Hack GmbH			Kidstramp Track 4m		1/1
Copyright by Eurotramp. All right reserved. Referred to protection notice ISO 16016			Zeichnungs-Nr.:		
Blattgröße: A3			DIN EN 1176-1		
			Ers. für:		
			Ähnlich:		

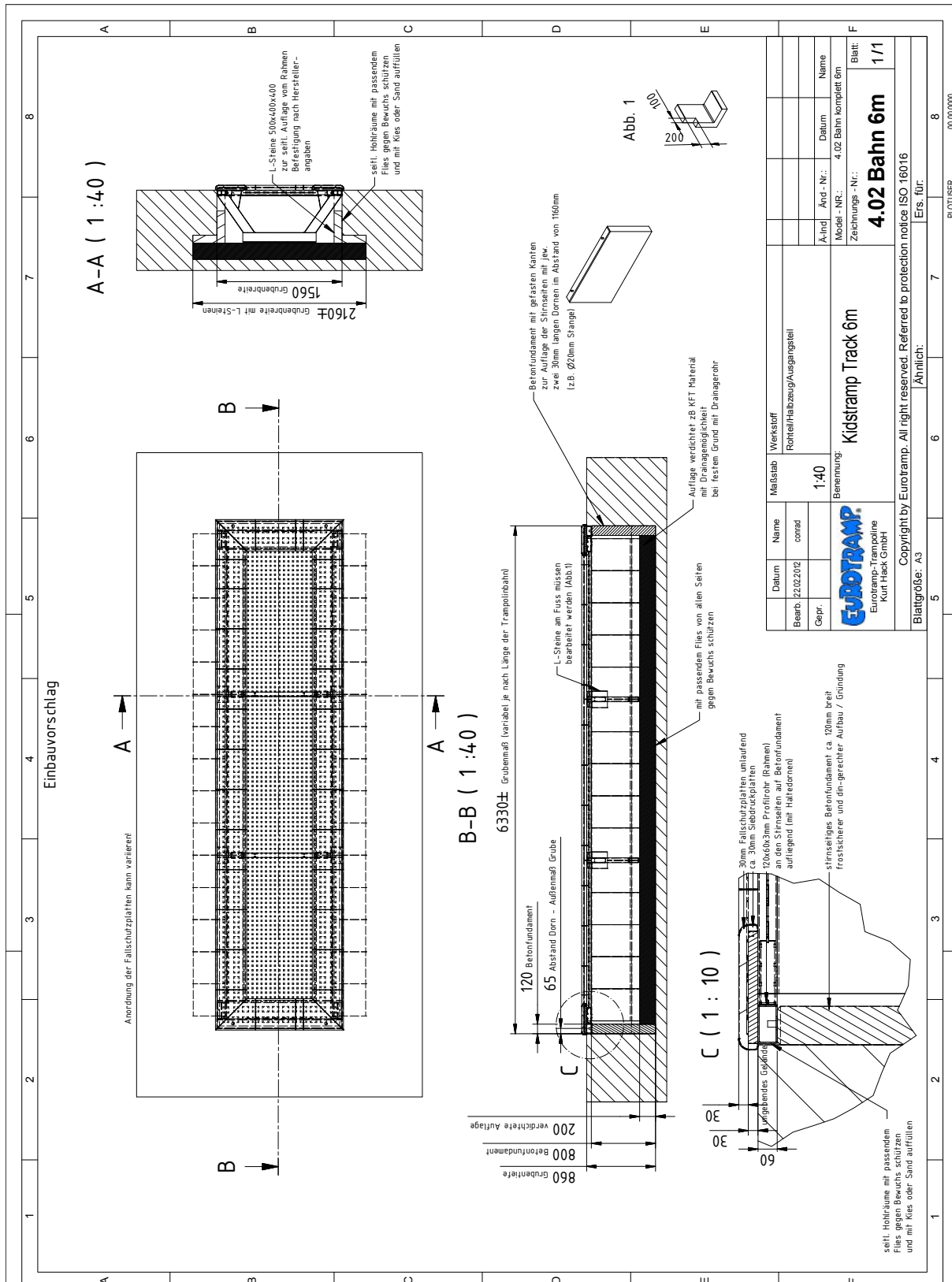
00.00.0000
 PLOTUSER

Einbauzeichnung Kids Tramp Track 4 m (Art.-Nr. 97004)



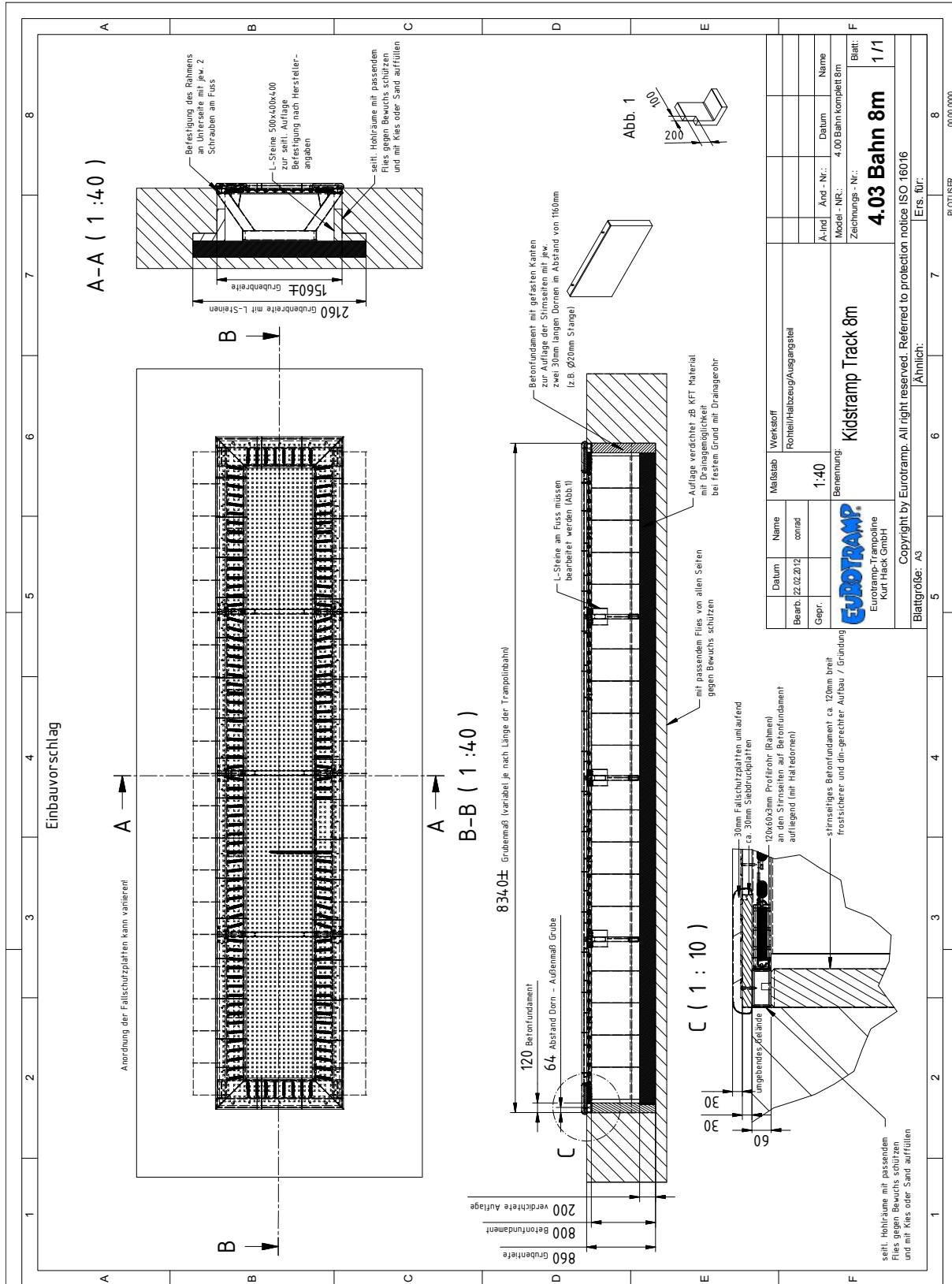
Hinweis: die Betonkomponenten sind nicht im Lieferumfang enthalten!

Einbauzeichnung Kids Tramp Track 6 m (Art.-Nr. 97006)



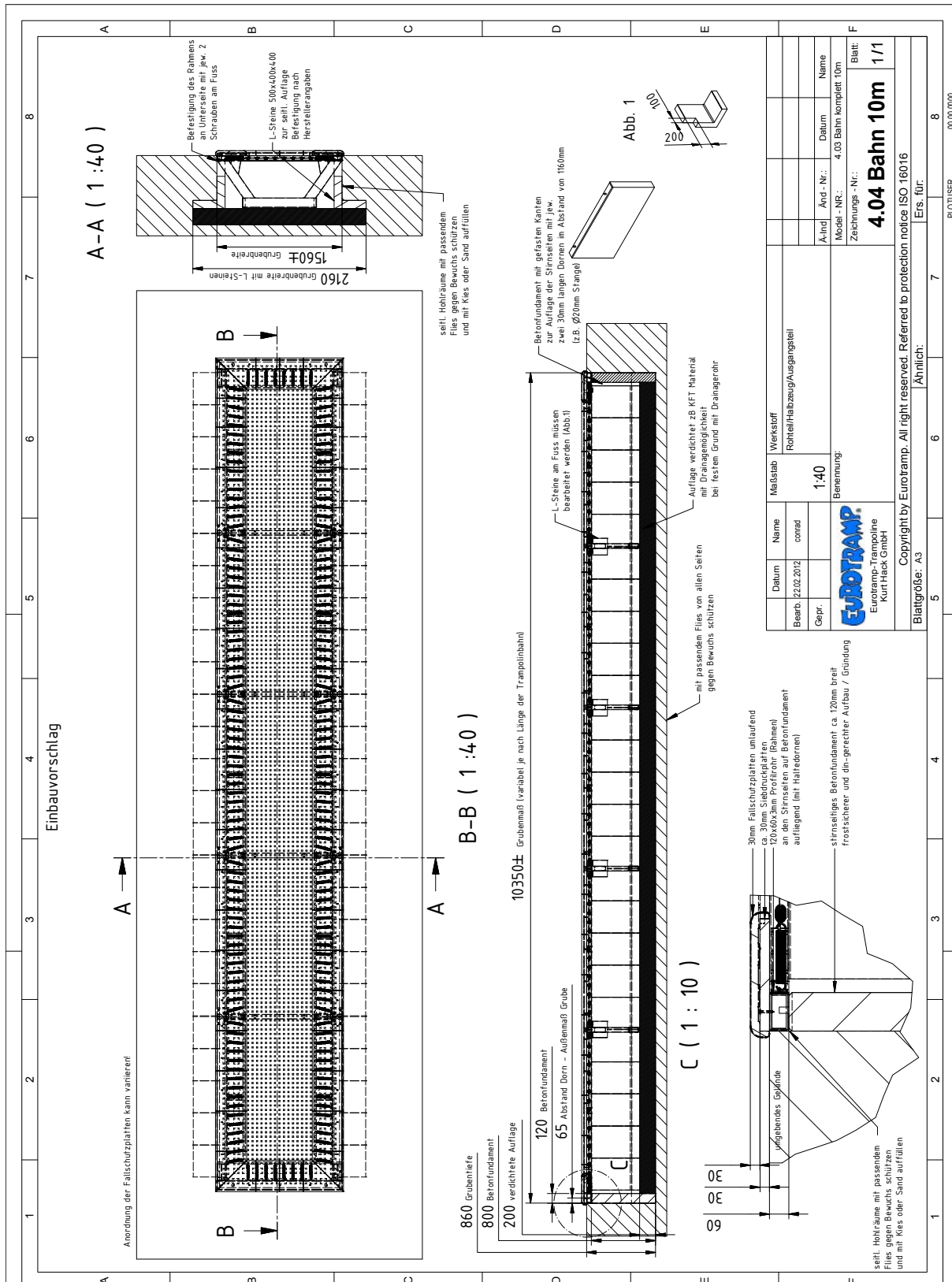
Hinweis: die Betonkomponenten sind nicht im Lieferumfang enthalten!

Einbauzeichnung Kids Tramp Track 8 m (Art.-Nr. 97008)



Hinweis: die Betonkomponenten sind nicht im Lieferumfang enthalten!

Einbauzeichnung Kids Tramp Track 10 m (Art.-Nr. 97009)



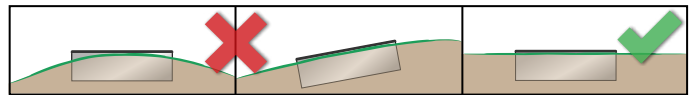
Hinweis: die Betonkomponenten sind nicht im Lieferumfang enthalten!

Montageanleitung

Ausheben der Grube

- Die Grube laut Einbauzeichnung ausheben (Seite 7 - 10).
- Sollte der Untergrund instabil sein (Sand), ist zwingend eine Grubenrandbefestigung vorzusehen.
- Es kann in der Grube ein ganz umlaufendes Fundament gesetzt werden, auf das dann die Rahmenteile aufgelegt werden, bzw. sollten mindestens in den Eckbereichen entsprechende Sockel vorgesehen werden.
- Die Grubenränder sollten im unteren Bereich leicht schräg ausgeschotet werden, um das Nachrutschen des Erdreiches zu vermindern.
- Der Grubenboden sollte im Falle einer wasserundurchlässigen Bodenschicht eine Drainagemöglichkeit (z.B. Kiesschicht) haben, damit Wasser in den Boden einsickern kann. Bei wasserundurchlässigem Untergrund (Lehm, Zementschicht) besteht sonst die Gefahr, dass die Grube vollläuft.

Achtung: Das Gerät darf nur in eine ebene Fläche eingebaut werden und keinesfalls an einem Hügel, einer Steigung oder einer Hangkante.



Montage Sprungtuch

- Zunächst muss die geeignete Unterlage in der Grube (z. B. Beton-L-Steine) geschaffen werden.
- Die Rahmenteile nach Abb.1 in der Grube auslegen und an den Stoßkanten mit dem Fuß verschrauben.



- Dieser hier gezeigte Blechwinkel dient den aufgeschraubten Siebdruckplatten als Stütze. Die entsprechend ausgerüsteten Rahmenprofile müssen so herum eingebaut werden, dass die geschlossene Seite des Winkels nach oben zeigt.

- Bevor das Sprungtuch montiert werden kann, muss der Rahmen vollständig aufgebaut und verschraubt in der Grube sitzen.
- Montage des Sprungtuchs immer mit der beschichteten Seite nach oben.
- Das Einhängen des Sprungtuchs ist vorzugsweise durch 2 Personen zu bewerkstelligen.
- Zunächst zwei Stahlfedern pro Ecke einhängen, um das Sprungtuch zu fixieren.
- Längsseitige Federn zuerst am Rahmen einhängen, anschließend die stirnseitigen Federn. Dabei die jeweils gegenüberliegenden Federn gleichzeitig einhängen, um ein unnötiges Überspannen der Federn zu vermeiden.
- Anschließend Siebdruckplatten auflegen und mit dem Rahmen verschrauben.
- Zuletzt die Fallschutzplatten mit beigefügtem Kleber auf die Siebdruckplatten kleben (Anleitung ab Seite 12).



⚠ Achtung: ⚠
Federn immer mit der Öse nach unten einhängen!

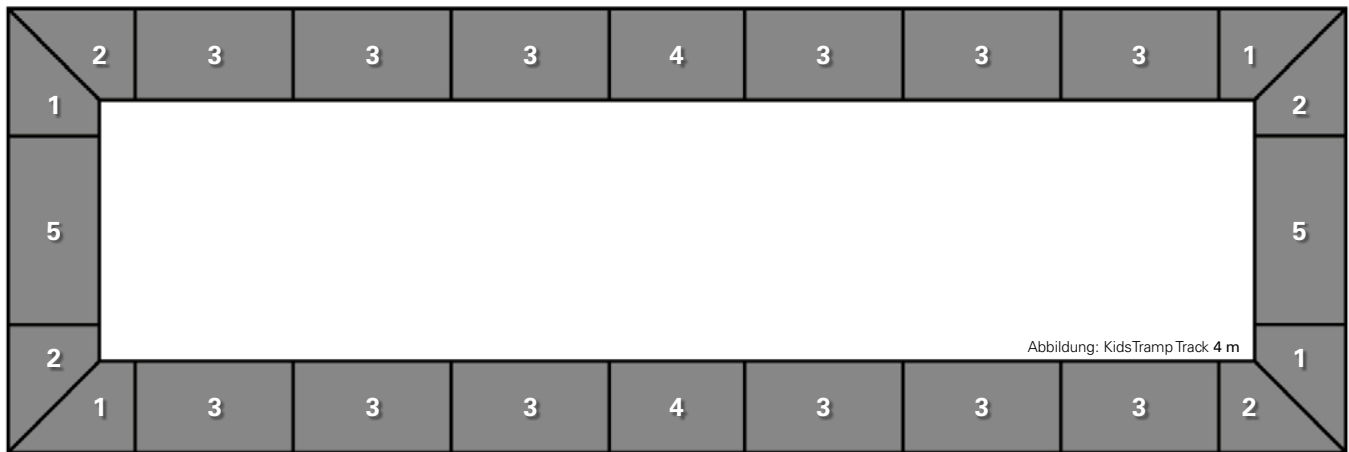


Video-Tutorials/Montageanleitungen für Kids Tramp Track:

<https://www.eurotramp.com/de/products/kids-tramp-track-playground/tutorials/>



Anordnung Fallschutzplatten



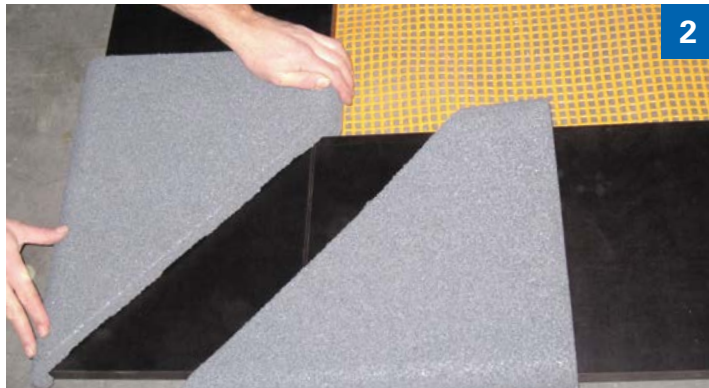
Anzahl Fallschutzplatten und Klebekartuschen (im Lieferumfang enthalten):

	ARTIKELNR.	MASSE	4 M TRACK	6 M TRACK	8 M TRACK	10 M TRACK
	E97007	Gehrung rechts; 50/11,5 x 40 cm	4 Stk.	4 Stk.	4 Stk.	4 St.
	E97005	Gehrung links; 50/11,5 x 40 cm	4 Stk.	4 Stk.	4 Stk.	4 St.
	E97006	50 x 40 cm	12 Stk.	20 Stk.	28 Stk.	36 Stk.
	E97008	40 x 34,5 cm	2 Stk.	2 Stk.	2 Stk.	2 St.
	E97011	60 x 40 cm	2 Stk.	2 Stk.	2 Stk.	2 St.
Klebe- kartuschen	E97003	-	7 Stk.	8 Stk.	12 Stk.	15 Stk.

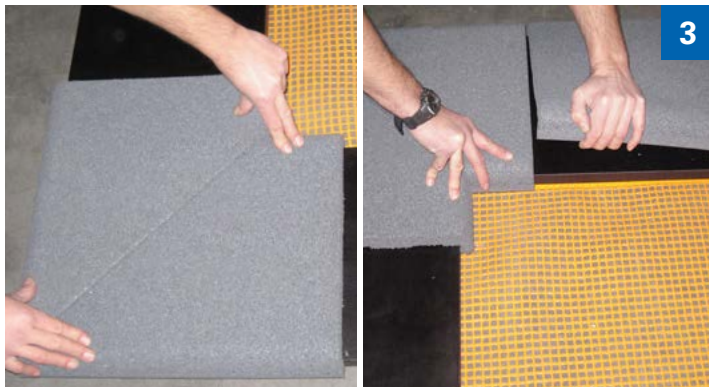
Klebeanleitung Fallschutzplatten



1



2



3



4

⚠ Wichtige Verarbeitungshinweise: ⚠

- Verarbeitungstemperatur von / bis: +5 / + 35 °C;
- Haftflächen zuvor reinigen! (Frei von Fett, Öl, Staub, Wasser, Klebstoffen...).

- Der Kleber wird kreisförmig auf die hervorstehenden Quadrate und entlang der abgerundeten Kanten aufgetragen.

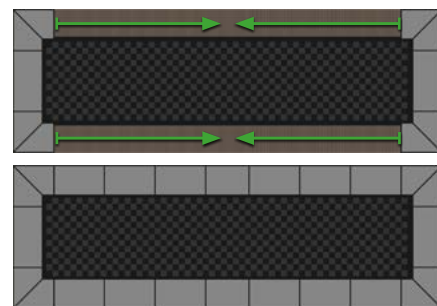


⚠ **Achtung:** es sollen **3x Klebespuren** auf die abgerundeten Kanten aufgetragen werden. ⚠

- Dann die Fallschutzplatten bündig auf den Rahmen setzen und gut festklopfen.



- Restliche Fallschutzplatten aufkleben.





- Zum Schluss die Zwischenräume mit Splitt oder Humus auffüllen, damit ein nahtloser Übergang zwischen Fallschutz und Gelände entsteht.
- Als Bodenmaterial im Sicherheitsbereich empfiehlt Eurotramp die Verwendung von Oberboden (Naturboden), Holzschntzel oder alternativ Fallschutzsysteme mit einer freien Fallhöhe von mindestens 100 cm.

✓ **Fertig!**

TÜV-Zertifikat


ZERTIFIKAT • CERTIFICATE • 認許証 • CERTIFICADO • CERTIFICAT

ZERTIFIKAT

Nr. Z2 030154 0039 Rev. 00

Zertifikatsinhaber: Eurotramp Trampoline
Kurt Hack GmbH
Zeller Str. 17/1
73235 Weilheim
DEUTSCHLAND

Prüfzeichen: 

Produkt: **Spielplatzgeräte**
Das Produkt wurde auf höherer Basis auf die Einhaltung der grundlegenden Anforderungen geprüft und kann mit dem oben abgebildeten Prüfzeichen gekennzeichnet werden. Eine Veranschaulichung der Darstellung des Prüfzeichens ist nicht möglich. Die Identifizierung dieses Zertifikates durch den Zertifikatsinhaber an Dritte ist untersagt. Hinweise hierzu sind zu beachten.

Prüfbericht Nr.: 020-7131296/rs-1
Gültig bis: 2023-11-18

F. Danzer
Prüfer

Datum: 2018-12-07

TÜV®

ZERTIFIKAT • CERTIFICATE • 認許証 • CERTIFICADO • CERTIFICAT

ZERTIFIKAT • CERTIFICATE • 認許証 • CERTIFICADO • CERTIFICAT

ZERTIFIKAT

Nr. Z2 030154 0039 Rev. 00

TÜV®

Seite 1 von 3
TÜV SUD Product Service GmbH • Zellerstraße 66 • 80339 München • Deutschland

Modell(e): Trampolin Modellreihe Kids Tramp
97000, 970001, 97100, 97500
97500B, 97510, 97010, 97012,
97010B, 97310B, 97110, 97112,
97004, 97006, 97008, 97009

Neuhaltend:

Artikelname	Rahmengröße	Art. Nr.	Tuchtyp	Tuchgröße
Kids Tramp Playground	150 x 150 cm	97000	Drahtverstaärktes Gürtengewebe	107 x 107 cm
Kids Tramp Kindergarten	150 x 150 cm	970001	Drahtverstaärktes Gürtengewebe beschichtet	107 x 107 cm
Kids Tramp Kindergarten Loop	150 x 150 cm	97500	PVC-Beschichtetes Gürtengewebe, 11B	107 x 107 cm
Kids Tramp Playground XL	200 x 200 cm	97500	Drahtverstaärktes Gürtengewebe	156 x 156 cm
Kids Tramp Playground XL	200 x 200 cm	97500B	Drahtverstaärktes Gürtengewebe beschichtet	156 x 156 cm
Kids Tramp Kindergarten XL	200 x 200 cm	97100	PVC-Beschichtetes Gürtengewebe, gelb	156 x 156 cm
Kids Tramp Kindergarten Loop XL	200 x 200 cm	97100	Drahtverstaärktes Gürtengewebe	107 x 107 cm
Kids Tramp Playground Loop XL	200 x 200 cm	97010	Drahtverstaärktes Gürtengewebe	156 x 156 cm
Kids Tramp Playground Loop XL	200 x 200 cm	97010B	Drahtverstaärktes Gürtengewebe beschichtet	156 x 156 cm
Kids Tramp Playground Loop XL	200 x 200 cm	97510	Drahtverstaärktes Gürtengewebe beschichtet	156 x 156 cm
Kids Tramp Kindergarten Loop XL	200 x 200 cm	97110	PVC-Beschichtetes Gürtengewebe, gelb	107 x 107 cm
Kids Tramp Kindergarten Loop XL	200 x 200 cm	97112	PVC-Beschichtetes Gürtengewebe, gelb	156 x 156 cm
Kids Tramp Playground Loop XL	200 x 200 cm	97004	Drahtverstaärktes Gürtengewebe beschichtet	89 x 156 cm
Kids Tramp Playground Loop XL	200 x 200 cm	97006	Drahtverstaärktes Gürtengewebe beschichtet	89 x 156 cm
Kids Tramp Playground Loop XL	200 x 200 cm	97008	Drahtverstaärktes Gürtengewebe beschichtet	89 x 156 cm
Kids Tramp Playground Loop XL	200 x 200 cm	97009	Drahtverstaärktes Gürtengewebe beschichtet	89 x 156 cm

Geprüft nach: EN 1176:2017
Produktionsstätte(n): 032154

Seite 2 von 3
TÜV SUD Product Service GmbH • Zellerstraße 66 • 80339 München • Deutschland

TÜV®

Alle gültigen und aktualisierten Zertifikate finden Sie auch auf www.eurotramp.com/de/service/documents-and-downloads/certificates/

Bei Rückfragen stehen wir Ihnen jederzeit zur Verfügung:
Eurotramp-Trampoline Kurt Hack GmbH
Zeller Straße 17/1; 73235 Weilheim
Tel. +49 7023 - 9495-0 | Fax +49 7023 - 9495-10
welcome@eurotramp.com | www.eurotramp.com