

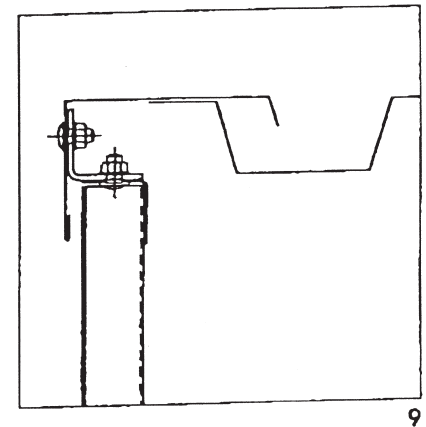
Montagefolge

1. Fußboden

Vorgesehene Stellfläche muss eben und waagrecht sein. Bei Containern mit Kranhebevorrichtung 3to. Gesamtlast (Siehe Punkt 6) müssen die zwei Fußtraversen unter den Fußboden gelegt werden. (Abstand je Größe unterschiedlich)

2. Wände

Das untere Randprofil über den Fußboden schieben. Befestigung mittels Sechskant-Holzschraube, 8x60 mm, in den vorgesehenen Bohrungen. (Bei Kranhebevorrichtung 3 to. Gesamtlast nur die mittlere Sechskantschraube der langen Containerwand eindrehen.)

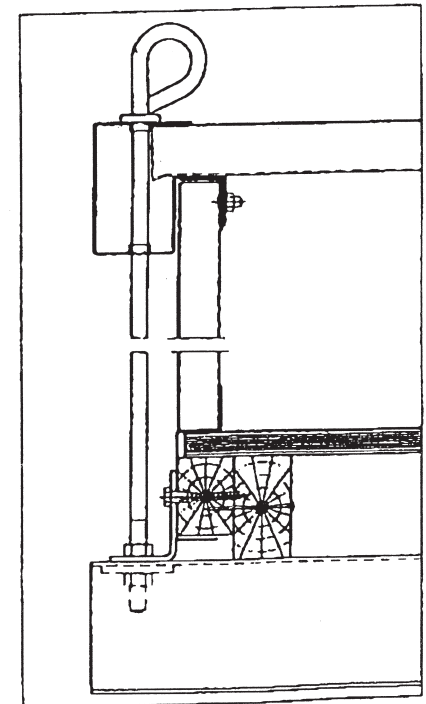


3. Verbindung

Verbindung der Wandelemente durch Flachrundschaublen M 8x16 mm in den hierfür vorgesehenen Bohrungen (Abb.8)

4. Türschloss

Schlüssel in mitgeliefertem Pfofilzylinder stecken und drehen, bis die Schließnase bündig mit dem Zylinder ist. Profilzylinder in die dafür vorgesehene Öffnung im Türschloss schieben, bis dieser bündig mit dem Türblech abschließt. Zylinder mit der mitgelieferten Schraube in dem Türfalz festschrauben. Türgriff mit dem vierkant Bolzen von vorne in Türe einschieben. Gegenstück von innen aufstecken und festschrauben.



5. Dach

Vor der Dachmontage in den hierfür vorgesehenen Bohrungen der Dachkopfblende, den Winkel 40x40x3 mm mit Flachrundschaube M8x16 mm, anschrauben (Abb.9)

6. Kranhebevorrichtung

Fußwinkel 60x125x4 mm mittels Sechskantschraube 8x60 mm in den hierfür vorgesehenen Bohrungen des unteren Wandprofils verschrauben. Unterlegscheibe auf Rundeisen-Zugstangen 12x2395 mm schieben. Mit Muttern an den Winkel und Fußtraverse verschrauben. (Abb.10)

7. Endmontage

Alle Schrauben nochmals anziehen.

