

Bedienungs- / Montageanleitung
Reivo Vario-Startblock



Art.-Nr.: L2498

Bedienungsanleitung für Reivo Vario-Startblock

Vielen Dank, dass Sie sich für dieses Produkt entschieden haben. Damit Sie viel Freude an diesem Produkt haben, erhalten Sie im Folgenden wichtige Hinweise für Ihre Sicherheit sowie den Gebrauch und die Wartung des Geräts. Lesen Sie bitte diese Anleitung vollständig durch, bevor Sie mit der Montage bzw. Nutzung beginnen

- Der Reivo-Vario-Startblock ist überall einsetzbar, auf Kunststoff-, Aschenbahnen usw.
- Für Rechts- und Linksstarter → die Dreiblocklösung!

- ① 1 x Hauptschiene (Einheit mit ②)
- ② 1 x Vorderer Block mit Regupol
- ③ 1 x Verstellbarer hinterer Doppelblock mit Regupol
- ④ 1 x Stellschraube
- ⑤ 3 x Erdanker
- ⑥ 3 x Sterngriffschraube M8, Edelstahl

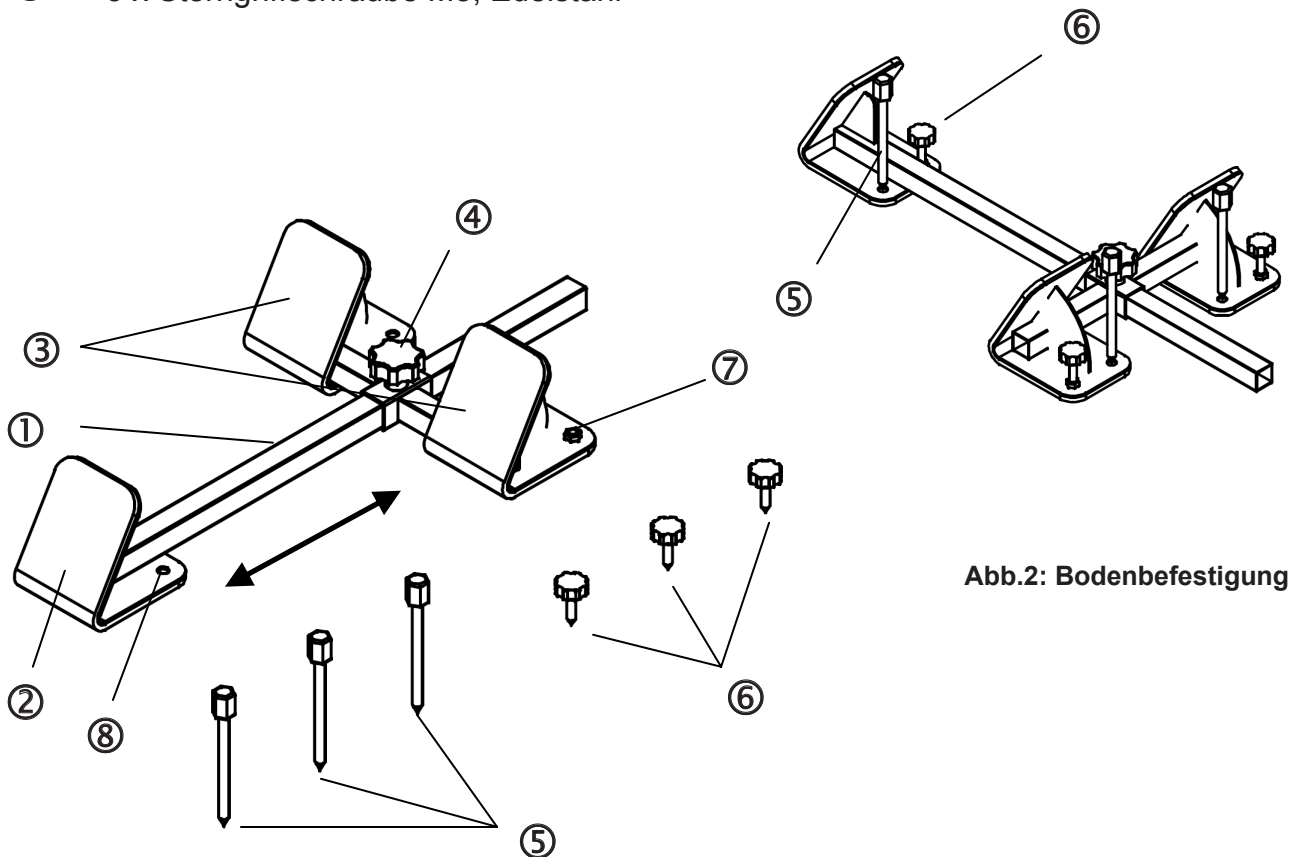


Abb.1: Startblock

Abb.2: Bodenbefestigung

Bedienungs- / Montageanleitung
Reivo Vario-Startblock

Art.-Nr.: L2498

1 Allgemein

Der Reivo-Startblock ist sowohl für Rechts- und Linksstarter konzipiert. Beide Starter können ohne Umbau den gleichen Startblock nutzen. Er besitzt im Gegensatz zu anderen Startblöcken 3 Blöcke, den vorderen Einzelblock ② und den hinteren Doppelblock ③ (siehe Abb.1). Der hintere Doppelblock ③ ist in Längsrichtung verstellbar. Die Blöcke ② + ③ sind mit Regupol beklebt.

An den Unterseiten sind 6 Befestigungsöffnungen ⑦ und ⑧ vorgesehen (siehe Abb.1). Diese kann man nutzen, um den Startblock zu fixieren. Im Freien werden dazu die 3 beiliegenden Erdanker ⑤ (siehe Abb.1 und 2) genutzt. Diese werden in die Öffnung ⑧ gesteckt. Auf Kunststoffbahnen werden die 3 angespitzten Sterngriffschrauben ⑥ in die aufgeschweißten Gewindestücke ⑦ gedreht. Sie werden so weit in die Kunststoffbahnen geschraubt, bis der Startblock sicheren Halt hat und keine Beschädigung an der darunter liegenden Konstruktion entsteht.

2 Montage

Der Startblock ist vormontiert. Er besteht aus 2 Baugruppen: die Hauptschiene ① und der vordere Block ② bzw. die verbundenen hinteren Blöcken ③ (Doppelblock). Legen Sie die Hauptschiene ① auf den Boden und schieben den Doppelblock ③ darauf (siehe Abb. 3). Drehen Sie anschließend die Sterngriffschraube von oben in die Gewindeöffnung des Doppelblocks ③. Zum Schluss wird der Doppelblock ③ in die gewünschte Position gebracht und die Sterngriffschraube festgedreht.

Der Startblock ist nun einsatzbereit.

3 Wartung

Führen Sie in regelmäßigen Abständen eine Sichtprüfung durch.

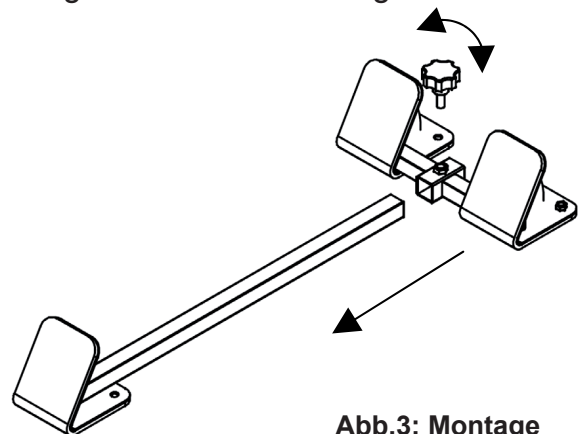


Abb.3: Montage

Hinweis: Aufgrund unserer kontinuierlichen Qualitätsprüfung der Produkte können sich technische Änderungen ergeben.