

Montage bitte wie folgt vornehmen:

1. Vorgefertigte Teile und Zubehör auspacken. Latte, Pfosten und Bodenrahmen so zusammenfügen, daß sich die Profilnut bei den Pfosten und der Latte an der Rückseite und bei den Bodenrahmen-teilen an der Oberseite befindet.
2. In die Torlatte 4 Mutterstücke M 6 einschieben. In die Pfosten von der Gehrungsseite zuerst 2 Mutterstücke M 8 und dann zwei Mutterstücke M 6 einschieben. Sichern Sie die eingeschobenen Mutterstücke mit Schrauben vor dem Herausfallen.
3. Verbinden Sie die Latte und den Pfosten mit dem kleinen Eckwinkel und Senkschrauben M 8 x 20. Schieben Sie in die kurzen seitlichen Bodenholme 2 Mutterstücke M 8 ein. Verbinden Sie dann auf gleiche Weise die Teile der Bodenrahmenkonstruktion zusammen.
4. Den großen Eckwinkel in die seitlichen Bodenrahmenteile einführen und mit Senkschrauben M 8 x 20 verbinden. Bodenrahmenkonstruktion mit montierten Eckwinkeln in die Latte/Pfostenkonstruktion einschieben und mit Senkschrauben M 8 x 20 montieren.
5. Für die Befestigung der Netzbügel die Mutterstücke M 6 im Eckbereich so plazieren, daß diese genau unter der Auflage der Netzbügel und der Strebe liegen. Befestigen Sie den Netzbügel und die obere Querstrebe mit Inbusschrauben M 6 x 22 und U-Scheibe 6,4 x 18 an den eingeschobenen Mutterstücken.
6. Bügel und Strebe mit Inbusschraube M 6 x 40 mm (bzw. M 6 x 50 bei Art. 50131), Mutter M 6 und U-Scheibe 6,4 x 12,5 festziehen. Stützstrebe mit Schraube M 8 x 20 am Pfosten und Bodenholm verschrauben. Nach Ausrichten der einzelnen Teile sämtliche Schrauben nochmals fest anziehen.
7. Netzhaken wie beschrieben gleichmäßig in der Profilnut der Latte/Pfosten/Holme verteilen.

ACHTUNG !! TÜV-Abnahme bei freistehenden Toren nur in Verbindung mit Sicherheitszubehör/Bodenanker Art. 50160.

Bitte beachten Sie: Die Netze werden in die Tore hineingehängt und nicht von außen über die Netzbügel gezogen. Netze sollen locker im Tor hängen und nicht stramm gespannt werden, um so das Zurückprallen des Balles zu verhindern.

Zubehörliste

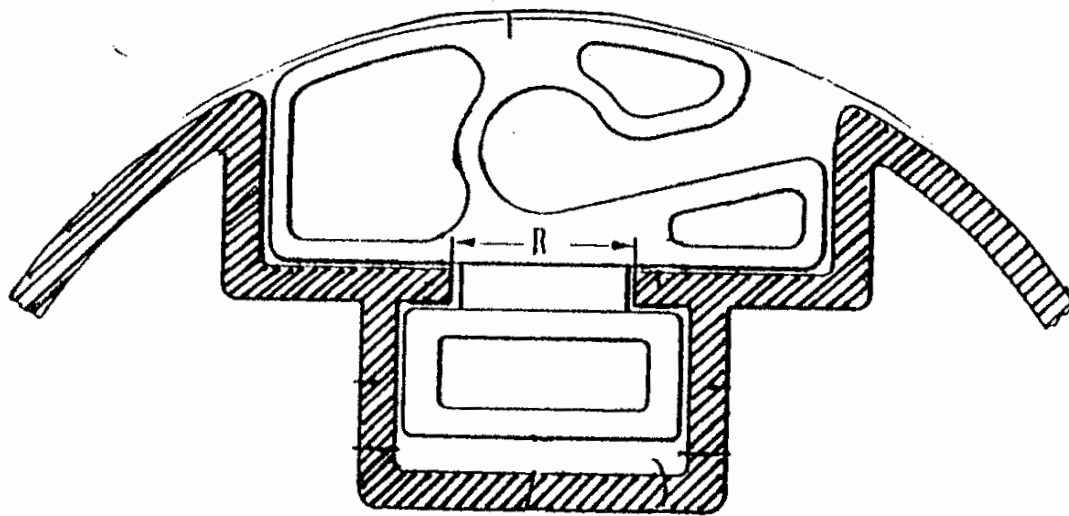
168 Stck	Netzhaken Kunststoff	Art 116	
8 Stck	Mutterstücke	M 6	
8 Stck	Mutterstücke	M 8	
4 Stck	U-Scheiben	6,4 x 12,5	DIN 125
8 Stck	U-Scheiben	6,4 x 18	DIN 9021
2 Stck	Muttern	M 6	DIN 934
2 Stck	Inbusschrauben	M 6 x 40	DIN 912 (bei 50130)
2 Stck	Inbusschrauben	M 6 x 50	DIN 912 (bei 50131)
8 Stck	Inbusschrauben	M 6 x 22	DIN 912
40 Stck	Senkschrauben	M 8 x 20	DIN 7991
1 Stck	Inbusschlüssel	SW 5	DIN 911
1 Stck	Montageanleitung		

Achtung !! Neue Netzhaken aus Kunststoff !!

Auf Grund der unterschiedlichen Netzstärken haben wir die doppelte Menge an Netzhaken beigelegt. Bitte setzen Sie je 2 Haken im Abstand von 15mm gleichmäßig in die Latte-/ Pfostenkonstruktion. 1 Netzhaken nach oben, der andere nach unten. Somit ist gewährleistet, daß Netze mit 3mm Materialstärke exakt in den Haken befestigt werden können.

Attention !! New plastic moulded net hooks !!

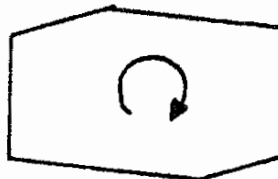
Because of different twine sizes of nets we enclosed double amount of net hooks. When net hooks will be fitted, distribute equally along the bar/ post construction two hooks 15 mm apart from each other. One with opening upwards, one with opening facing down. In this way it is guaranteed that the nets are unable to slip out of the hooks.



Anstatt Mutterstücke und V2 A Netzhaken werden die Kunststoff-Netzhaken mit einer Zange in die Profilnut eingedreht. Netzhaken bitte nur in dieser Richtung über die abgerundete Ecke drehen. (siehe Skizze)

Instead of nut pieces and V2 A net hooks the plastic hooks will be turned into the profile slot with a tongs. Net hooks only turn in direction of rounded edges. (look at drawing)

Profilnut



Instructions d'Assemblage Buts de football 'ROBUST' 50130

1. Déballez les parts et les accessoires et joignez la barre, les poteaux et cadre d'appui de manière que la rainure des poteaux et de la barre transversale donnent à l'arrière et au cadre d'appui en haut.
2. Enfoncez 4 vis enfichables M 6 dans la rainure de la barre transversale. Depuis enfoncez 2 vis enfichables M 8 dans le poteaux du côté de la coupe d'onglet, puis 2 vis M 6. Vissez barre/poteaux par un joint et vis à tête conique à creux M 8 x 20. Joignez de même manière les parts du cadre d'appui, mais enfoncez aussi dans chaque longeron 2 vis enfichables M 8.
3. Enfoncez joints d'angles dans les parties latérales du cadre d'appui et vissez-les par vis M 8 x 20 (à tête conique).
4. Enfoncez la construction du cadre d'appui avec joints d'angles montés dans la construction barre/poteaux et vissez par vis (à tête conique) M 8 x 20. Empêchez les vis enfichables de sortir en mezzant un vis.
5. Pour attacher les étriers placez les vis enfichables dans la section des angles de manière, qu'ils se trouvent exactement au dessous des plateaux d'étrier et du contre fiche.
6. Fixez l'étrier et contre fiche par vis M 6 x 22 (tête conique) et disque aux barre-poteaux. Vissez fortement l'étrier et contre fiche par vis M 6 x 40 (pour cat.-no. 50131 vis M 6 x 50). Vissez contre fiche (2m) par vis à tête conique à six pans creux M 8 x 20 au poteaux et longeron. Après ajuster tous les parts revissez fortement tout les vis.
7. Distribuez également les crochets de filet dans la rainure barre/poteaux/longerons selon description! Attention! Crochets nouveaux en plastique !